

# СОЦИАЛЬНО-ЭКОНОМИЧЕСКОЕ ПОЛОЖЕНИЕ Республики Северная Осетия – Алания в 2019 году

## Промышленное производство

За 2019 год объем отгруженных товаров собственного производства, выполненных работ и услуг собственными силами всеми организациями в добыче полезных ископаемых составил 680,4 млн рублей (в действующих ценах), или 99,9% к уровню 2018 года, в обрабатывающих производствах – 17266,4 млн рублей (89,7%), в производствах, обеспечивающих электрической энергией, газом и паром; кондиционированием воздуха – 8150,3 млн рублей (114,8%), в водоснабжении; водоотведении, организации сбора и утилизации отходов, деятельности по ликвидации загрязнений – 1401,6 млн рублей (99,9%).

Индекс промышленного производства в 2019 году к уровню 2018 года по полному кругу организаций составил 95,7%.

В добыче полезных ископаемых индекс производства превысил уровень прошлого года и составил 100,5% в результате роста производства доломита, известняка, материалов строительных нерудных.

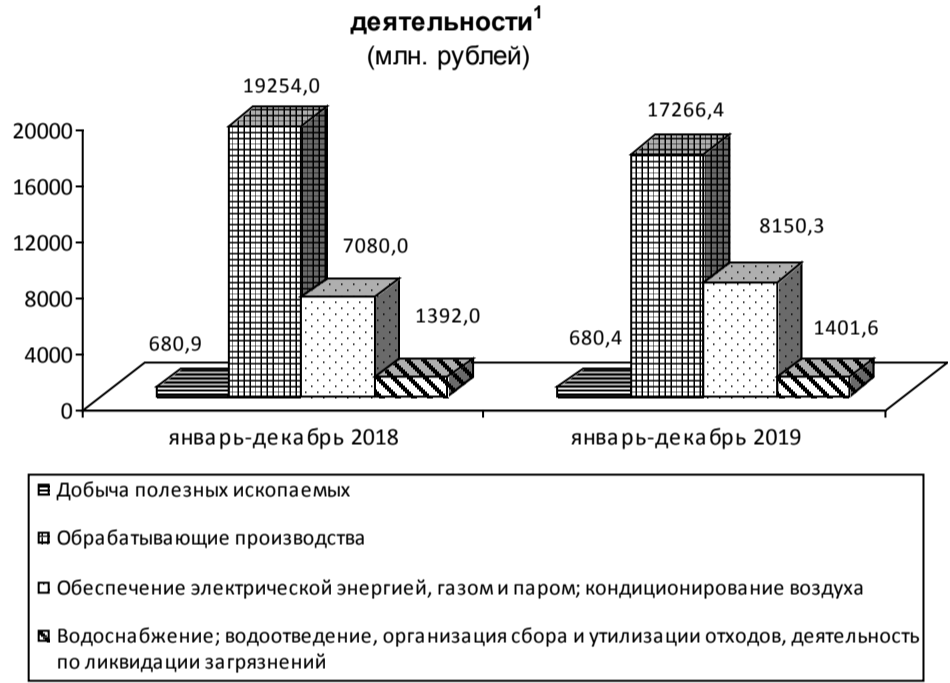
В обрабатывающих производствах за истекший 2019 год индекс производства составил 95,9% в результате сокращения производства молока – в 2,2 р., сливочного масла – в 2 р., кисломолочных продуктов – на 0,8%, мороженого – в 2,2 р., водки – в 4,3 р., игристых и шампанских вин – на 15,2%, безалкогольных напитков – на 31,8%, тюлевого полотна – на 27,8%, блоков дверных пластмассовых – на 0,1%, проката листового холоднокатаного – на 18,2%, товарного бетона – на 29,3%, блоков и прочих изделий сборных строительных – на 15,5%, асфальтобетона – на 31,3%, приборов полупроводниковых прочих – на 29,1%, столов – на 19,9%, стульев – на 3,8%.

Увеличилось производство мяса птицы – на 4,2%, колбасных изделий – на 17,9%, мясных полуфабрикатов – на 13,2%, сыров – на 2,5%, кондитерских изделий – на 19%, спирта – на 23,9%, минеральных вод – на 49,5%, пива – на 5%, гофрированного картона – на 11%, полимерных пленок – на 26,5%, блоков оконных пластмассовых – на 0,1%, проката листового холоднокатаного – на 18,2%, товарного бетона – на 29,3%, блоков и прочих изделий сборных строительных – на 15,5%, асфальтобетона – на 31,3%, приборов полупроводниковых прочих – на 29,1%, столов – на 19,9%, стульев – на 3,8%.

Обеспечение электрической энергией, газом и паром; кондиционирование воздуха. Индекс производства в 2019 году по сравнению с аналогичным периодом 2018 года составил 92,6%. Выработка электрической энергии сократилась на 9%, тепловая – на 9,7%.

Водоснабжение; водоотведение, организация сбора и утилизации отходов, деятельность по ликвидации загрязнений. Индекс производства в 2019 году по сравнению с соответствующим периодом прошлого года составил 98,4%.

### Объем отгруженных товаров собственного производства, выполнение работ и услуг собственными силами по видам деятельности<sup>1</sup> (млн. рублей)



<sup>1</sup> По сопоставимому кругу организаций.

## Строительство

В республике за 2019 год на развитие экономики и социальной сферы предприятиями и организациями всех форм собственности использовано инвестиций в основной капитал в действующих ценах 32832,4 млн рублей, что в сопоставимой оценке составляет 92,4% от уровня 2018 года.

По уточненным данным объем работ, выполненных по виду экономической деятельности «Строительство», по полному кругу организаций в 2019 году составил 17621,7 млн рублей, или 79% к уровню соответствующего периода предыдущего года.

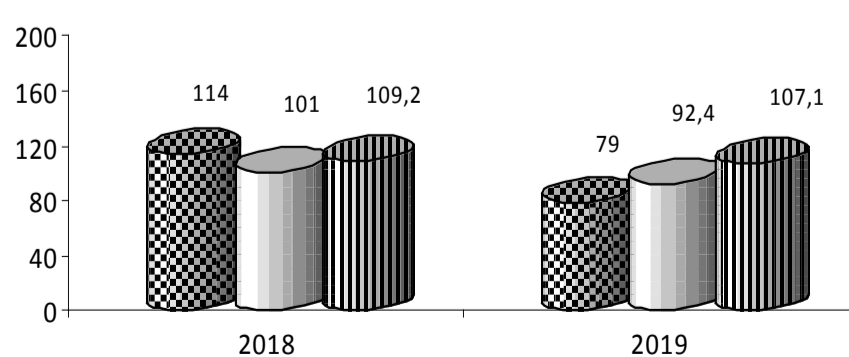
В 2019 г. введено в действие 2737 квартир общей площадью 228,6 тыс. кв. метров (с учетом жилых домов, построенных на земельных участках для ведения садоводства). Доля индивидуального жилищного строительства составила 31,4% от общего объема введенного жилья (71824 кв. метров общей площади с учетом жилых домов, построенных на земельных участках для ведения садоводства).

В 2019 г. были введены в эксплуатацию: помещения для крупного рогатого скота на 0,1 тыс. мест, помещения для овец на 2 тыс. мест, зернохранилище вместимостью 15 тыс. т единовр. хранения, плодохранилище на 2,5 тыс. т единовр. хранения, торговых площадей на 14,2 тыс. м<sup>2</sup>, гостиница на 50 мест, предприятия общественного питания на 1170 посадочных мест, торгово-офисные центры общей площадью 817 м<sup>2</sup>, после реконструкции введен торгово-развлекательный центр общей площадью 7636 м<sup>2</sup>.

Построены дошкольные образовательные организации – в Ардонском районе на 120 мест, Моздокском районе – на 490 мест, Правобережном районе – на 20 мест, Пригородном районе – на 240 мест, в г. Владикавказ – на 720 мест, в том числе для детей в возрасте до трех лет – на 675 мест; общеобразовательные организации в г. Владикавказ на 500 ученических мест; амбулаторно-поликлинические организации в Моздокском районе – на 85 посещений в смену, в Пригородном районе – на 200 посещений в смену; плоскостные спортивные сооружения площадью 12400 м<sup>2</sup>; спортивный зал – 928 м<sup>2</sup>.

Введены в действие 517,9 км радиорелейных линий связи, 15 антенно-мачтовых сооружений для сотовой связи; 24,1 км волоконно-оптических линий связи; газовые сети в сельской местности – 36,7 км, так же построены 1 станция технического обслуживания автомобилей, 2 комплекса дорожного сервиса, 2 гаража на 25 машиномест, общетоварные склады общей площадью 0,1 тыс. м<sup>2</sup>.

### Основные показатели строительства (в процентах)



■ Темпы роста (снижения) объема работ по виду деятельности "Строительство"  
 □ Темпы роста (снижения) объема инвестиций в основной капитал  
 ▨ Темпы роста (снижения) ввода в действие жилья

	2019 г.	В % к 2018 г.	Справочно: по Российской Федерации
			2019 г. в % к 2018 г.
Индекс промышленного производства <sup>1)</sup>	x	95,7	102,4
Объем работ, выполненных по виду деятельности "Строительство", млн рублей	17621,7 <sup>2)</sup>	79,0 <sup>2)</sup>	100,6
Инвестиции в основной капитал, млн рублей	32832,4	92,4	100,7 <sup>3)</sup>
Продукция сельского хозяйства, млн рублей	29990,5	111,6	104,0
Грузооборот автомобильного транспорта, тыс. т-км	15148,3	156,8	105,8
Оборот розничной торговли, млн рублей	119183,3	100,4	101,6
Реальная заработная плата	x	100,8	102,9 <sup>4)</sup>
Численность официально зарегистрированных безработных на конец периода, человек	5466	75,3	102,7 <sup>5)</sup>
Индекс потребительских цен на товары и услуги	x	103,7	104,5

<sup>1)</sup> По видам деятельности «Добыча полезных ископаемых», «Обрабатывающие производства», «Обеспечение электрической энергией, газом и паром; кондиционирование воздуха», «Водоснабжение; водоотведение, организация сбора и утилизации отходов, деятельность по ликвидации загрязнений».  
<sup>2)</sup> Уточненные данные.  
<sup>3)</sup> Январь – сентябрь 2019 г. в % к январю – сентябрю 2018 г.  
<sup>4)</sup> Оценка.  
<sup>5)</sup> По данным Роструда.

### Изменение основных показателей производства товаров и услуг в январе – июне 2018 – 2019 гг. (в % к соответствующему периоду предыдущего года)



## Сельское хозяйство

Объем производства продукции сельского хозяйства всех сельхозпроизводителей (сельхозорганизации, крестьянские (фермерские) хозяйства, включая индивидуальных предпринимателей, хозяйства населения), по предварительным расчетам, в 2019 г. увеличился в сопоставимой оценке по сравнению с соответствующим периодом прошлого года на 11,6% и составил 29990,5 млн рублей.

Растениеводство. В 2019г. в хозяйствах всех категорий валовой сбор зерна (в весе после доработки) составил 791,2 тыс. тонн, что на 3,6% больше, чем в 2018 г., картофеля накопано 89,2 тыс. тонн (на 10,2% меньше, чем в 2018 г.), собрано 31,0 тыс. тонн овощей открытого и защищенного грунта (на 9,1% больше). Основная часть зерновых и зернобобовых культур (57,7%) выращена в сельскохозяйственных организациях, овощей – в хозяйствах населения (45,3%), картофеля – в крестьянских (фермерских) хозяйствах, включая индивидуальных предпринимателей (39,2%).

Животноводство. На конец декабря 2019г. поголовье крупного рогатого скота в хозяйствах всех категорий, по расчетам, составило 92,7 тыс. голов (на 1,6% больше, чем в 2018 г.), из него коров – 36,7 тыс. голов (на 7,2% больше), поголовье свиней – 21,1 тыс. голов (на 25,3% больше), овец и коз – 98,7 тыс. голов (на 31,9% больше), птицы – 1543,9 тыс. голов (на 68,8% больше).

В структуре поголовья скота на хозяйства населения приходилось 73,7% поголовья крупного рогатого скота, 99,6% – свиней, 37,3% – овец и коз (на конец декабря 2018 г. соответственно – 75,1%, 98,9%, 47,0%).

В сельскохозяйственных организациях на конец декабря 2019 г. по сравнению с соответствующей датой 2018 г. уменьшилось поголовье крупного рогатого скота на 2,2%, в том числе коров – на 0,3%, овец и коз увеличилось – на 15,3%, поголовье птицы – в 3,9 р., поголовье свиней полностью ликвидировано.

В 2019 г. в хозяйствах всех категорий, по расчетам, произведено скота и птицы на убой (в живом весе) 39,0 тыс. тонн, молока – 167,9 тыс. тонн, яиц – 69,2 млн штук.

В сельскохозяйственных организациях на конец декабря 2019 г. по сравнению с соответствующей датой 2018 г. увеличилось производство скота и птицы на убой (в живом весе) – на 26,0%, производство молока – на 5,0%, производство яиц сократилось – на 42,9%.

Надоем молока на одну корову в сельскохозяйственных организациях (с доработкой до полного круга) в 2019 г. составили 5838 кг (в 2018 г. – 5271 кг).

Реализация сельскохозяйственной продукции. В 2019 г., по сравнению с соответствующим периодом предыдущего года, продажа зерна, молока и молочных продуктов сельскохозяйственными организациями, скота и птицы (в живом весе) увеличилась, а продажа яиц – уменьшилась.

## Транспорт

Перевозки грузов и пассажиров. Объем перевозок грузов автомобильным транспортом организаций всех видов экономической деятельности за 2019 год составил 693,5 тыс. тонн, что на 1,1% меньше, чем в 2018 году. Грузооборот за это время увеличился на 56,8%.

Автомобильным транспортом предприятий и физических лиц за 2019 год перевезено 62,9 млн пассажиров, что на 1,5% больше уровня прошлого года, пассажирооборот за это время уменьшился на 0,4%.

## Потребительский рынок

Оборот розничной торговли за 2019 год составил 119183,3 млн рублей и вырос по сравнению с 2018 годом в сопоставимых ценах на 0,4%.

Оборот розничной торговли торговых организаций и индивидуальных предпринимателей за 2019 год сложился в сумме 90401,7 млн рублей, что выше уровня прошлого года на 0,2%. Доля торговых организаций и индивидуальных предпринимателей в обороте розничной торговли составила 75,9% (за 2018 год – 76%).

На розничных рынках и ярмарках было реализовано товаров на 28781,6 млн рублей, что выше уровня прошлого года на 1,2%.

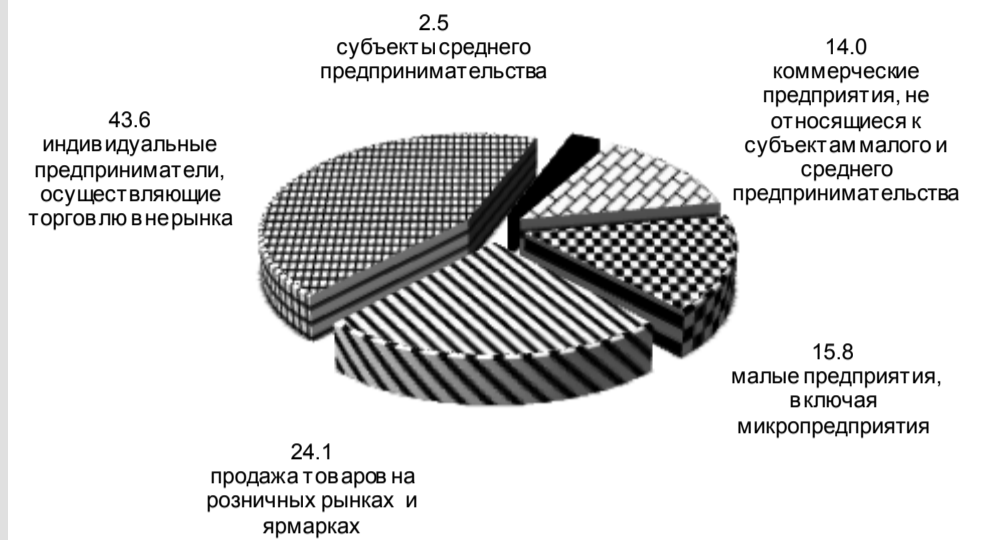
В структуре оборота розничной торговли в 2019 году удельный вес пищевых продуктов, включая напитки, и табачные изделия составил 48,2%, непродовольственных товаров – 51,8% (в 2018 году соответственно 47,8% и 52,2%).

Пищевых продуктов, включая напитки, и табачных изделий за 2019 год населению продано на 57455,6 млн рублей, непродовольственных товаров – на 61727,7 млн рублей.

В товарной массе это составило 100,3% и 100,5% к уровню прошлого года, соответственно. На конец декабря 2019 года объем товарных запасов в организациях розничной торговли составил 3879,5 млн рублей, уровень запасов составил 61 день.

Оборот общественного питания за 2019 год составил 4733,2 млн рублей, или 103,3% (в сопоставимых ценах) к уровню 2018 года.

### Формирование оборота розничной торговли в 2019 г. (в процентах)



## Цены

На потребительском рынке республики цены и тарифы на товары и услуги в декабре 2019 года по отношению к декабрю 2018 года выросли на 1,9% (по России – на 3%), в том числе на продовольственные товары – на 1,5% (по России – выросли на 2,6%), непродовольственные товары – на 1,9% (по России – на 3%), на услуги – на 2,4% (по России – на 3,8%).

Индекс цен производителей промышленных товаров<sup>1)</sup> составил 100%, в том числе в добыче полезных ископаемых – 100%, в обрабатывающих производствах – 99,7%, в обеспечении электрической энергией, газом и паром; кондиционировании воздуха – 101%. Индекс цен производителей сельскохозяйственной продукции составил 107,9%, при этом продукция растениеводства подорожала на 8,9%, продукция животноводства на 2,5%.

Сводный индекс цен на продукцию (затраты, услуги) инвестиционного назначения составил 122,2%, в том числе индекс цен производителей на строительную продукцию – 126,8%, индекс цен приобретения машин и оборудования инвестиционного назначения – 107,2%, на прочую продукцию (затраты, услуги) инвестиционного назначения – 103,6%.

Стоимость минимального набора продуктов питания в конце декабря 2019 года составила 3732,71 рубля в расчете на месяц и по сравнению с предыдущим месяцем выросла на 2,1%, с начала года – на 0,9%.

<sup>1)</sup> На товары, предназначенные для реализации на внутреннем рынке.

## Уровень жизни и доходы населения

Средняя заработная плата (без материальной помощи и выплат социального характера), начисленная работающим на предприятиях и организациях республики (по полному кругу) за январь – декабрь 2019 года выросла по сравнению с соответствующим периодом прошлого года на 4,5%.

Размер реальной заработной платы, рассчитанный с учетом индекса потребительских цен, за январь – декабрь 2019 года по сравнению с соответствующим периодом прошлого года составил 100,8%.

Пенсии. По состоянию на 1 января 2020 года средний размер назначенных пенсий составил 13175,6 руб. и увеличился по сравнению с соответствующим периодом 2019 года на 5,3%, реальный размер назначенных пенсий, рассчитанный с учетом индекса потребительских цен, составил 103,8%.

## Рынок труда

Среднесписочная численность работников предприятий и организаций республики (по полному кругу) за январь – декабрь 2019 года составила 118,0 тыс. человек и осталась на уровне соответствующего периода прошлого года.

По данным Комитета РСО-А по занятости населения, к концу 2019 года общая численность ищущих работу граждан, состоящих на учете и не занятых трудовой деятельностью составила 5,5 тыс. человек, 5,5 тыс. человек имели официальный статус безработного, что на 24,7% меньше чем год назад.

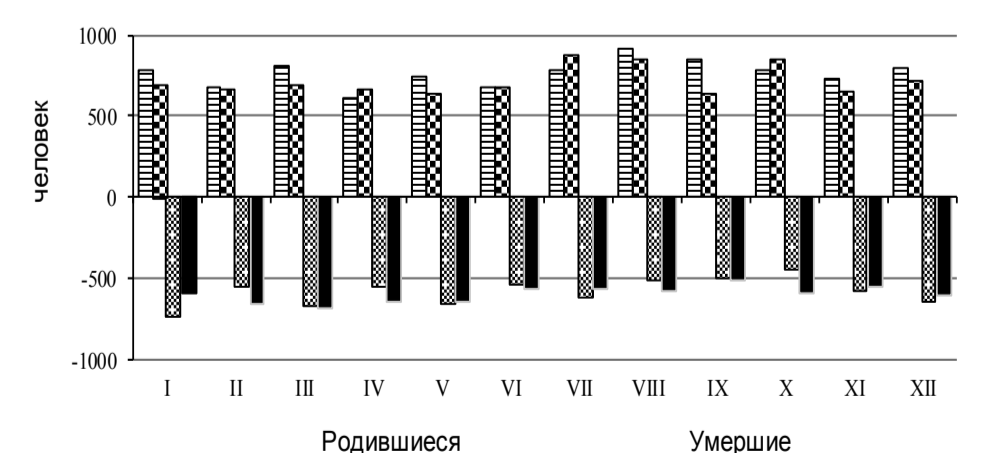
На конец декабря 2019 года численность безработных, получающих пособие, по сравнению с прошлым годом уменьшилась на 21,4% и составила 4,6 тыс. человек.

Заявленная работодателями потребность в работниках на конец 2019 года составила 1226 человек, против 999 человек на соответствующую дату прошлого года.

## Социальные вопросы

Демографическая обстановка. По предварительным данным в 2019 году численность населения республики снизилась на 2411 человек. В 2019 году зарегистрировано 8589 родившихся, это на 5,8% меньше, чем в 2018 году. Число умерших увеличилось на 1%, и составило 7220 человек. В результате, естественный прирост населения составил 1369 человек (в 2018 году – 1975 человек). Из общего числа умерших 51 человек (или 0,7%) не достигли возраста одного года. Коэффициент младенческой смертности в 2019 году увеличился по сравнению с 2018 годом на 28,3% и стал равен 5,9 умерших в возрасте до 1 года в расчете на 1000 родившихся.

### Число родившихся и умерших



В 2019 году в республике было заключено 3146 и расторгнуто 1494 брака. Число заключенных браков снизилось по сравнению с 2018 годом на 3,7%, число разводов – на 16,3%. Миграционная убыль населения республики за 2019 года составила 3780 человек, против 4512 человек в 2018 году. Миграционная убыль населения обусловлена оттоком населения в другие регионы Российской Федерации.

По данным Управления по вопросам миграции МВД по РСО-А на территории республики на 1 января 2020 года зарегистрировано 2812 беженцев и вынужденных переселенцев (на 1 января 2019 года их число составляло 4537 человек). Наибольшее их количество прибыло из Грузии – 2614 человека (93,0%).